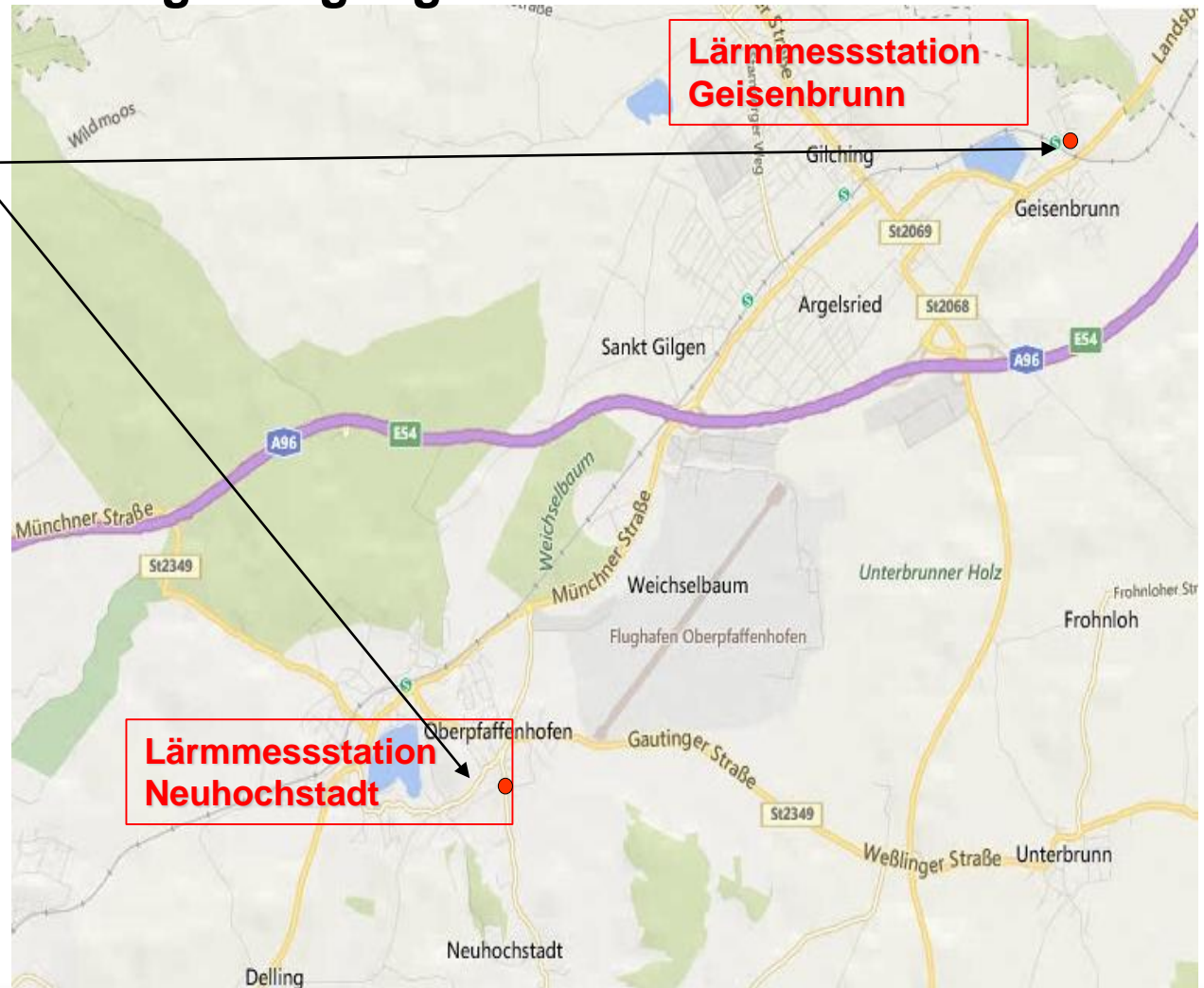




## Überprüfung der Flugbewegungen und Lärmwerte

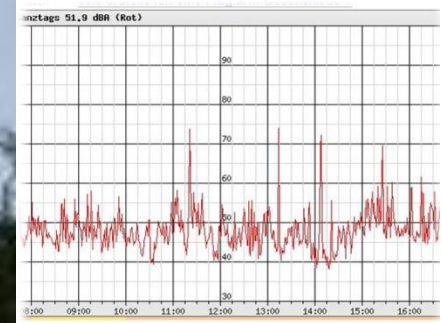
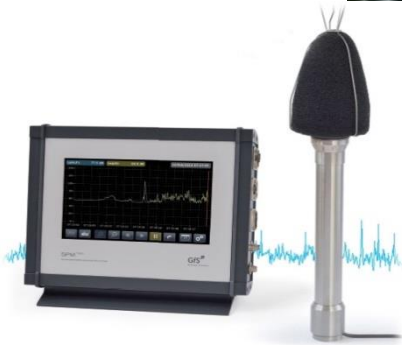
Lärmmessstationen  
des Fluglärm e.V.





*Fluglärm e.V.*

## **Messstationen der Schalldruckpegel am Sonderflughafen Oberpfaffenhafen**



**Gemäß dem Gesetz zur Verbesserung des Schutzes vor Fluglärm (§ 19a LuftVG) müssen alle Verkehrsflughäfen und Verkehrslandeplätze (mit > 25.000 Bewegungen/Jahr)**

**„Anlagen zur fortlaufend registrierenden Messung der durch die an- und abfliegenden Luftfahrzeuge entstehenden Geräusche“**

**einrichten und betreiben.**

**Hierbei gilt eine dauernde Mitteilungspflicht, insbesondere für die Bevölkerung.**

**Und diese gesetzliche Auflage gilt für einen Sonderflughafen wie OBF nicht !**



**Schalldruckpegel-Messgeräte  
mit örtlicher Auswertung und  
Audio-Überwachung**



**DFLD-Server**



**Öffentlicher  
Internet-Zugriff**



**Je eine Messstation  
in Geisenbrunn und in Neuhochstadt**



## Überwachungspotential

1. Aufzeigen von Flugbewegungen, die **außerhalb** der erlaubten Zeit stattfinden, d.h. werktags 7 – 21 Uhr; samstags 8 – 21 Uhr; nur bei Verspätungen bis 22 Uhr nach 19:00 Uhr: monatlich nur 80 Flugbewegungen
2. Überwachen des Flugbetriebs an Sonn- und Feiertagen; zwischen 9:00 und 21:00 Uhr bei insgesamt nur **200 erlaubten Flugbewegungen** im Jahr und keine Hubschrauberflüge.
3. Aufzeigen von besonders **lärmintensiven** Flugzeugen und Hubschraubern
4. Aufzeigen von **Überschreitungen** der erlaubten Anzahl von Flugbewegungen
5. Aufzeigen der aktuellen **Schalldruckpegel**  $L_p$  und der Dauerschallpegel  $L_{eq}$ 
  - > auf der bevorzugten Anflugseite (Geisenbrunn)
  - > auf der bevorzugten Startseite (Oberpfaffenhofen)
6. Erstellen von **Beweisunterlagen** bei Fluglärm-Beschwerden
7. **Öffentlicher** und transparenter Zugriff auf die ermittelten Schallpegeldaten und Flugbewegungen über das Internet des DFLD-Dienstes

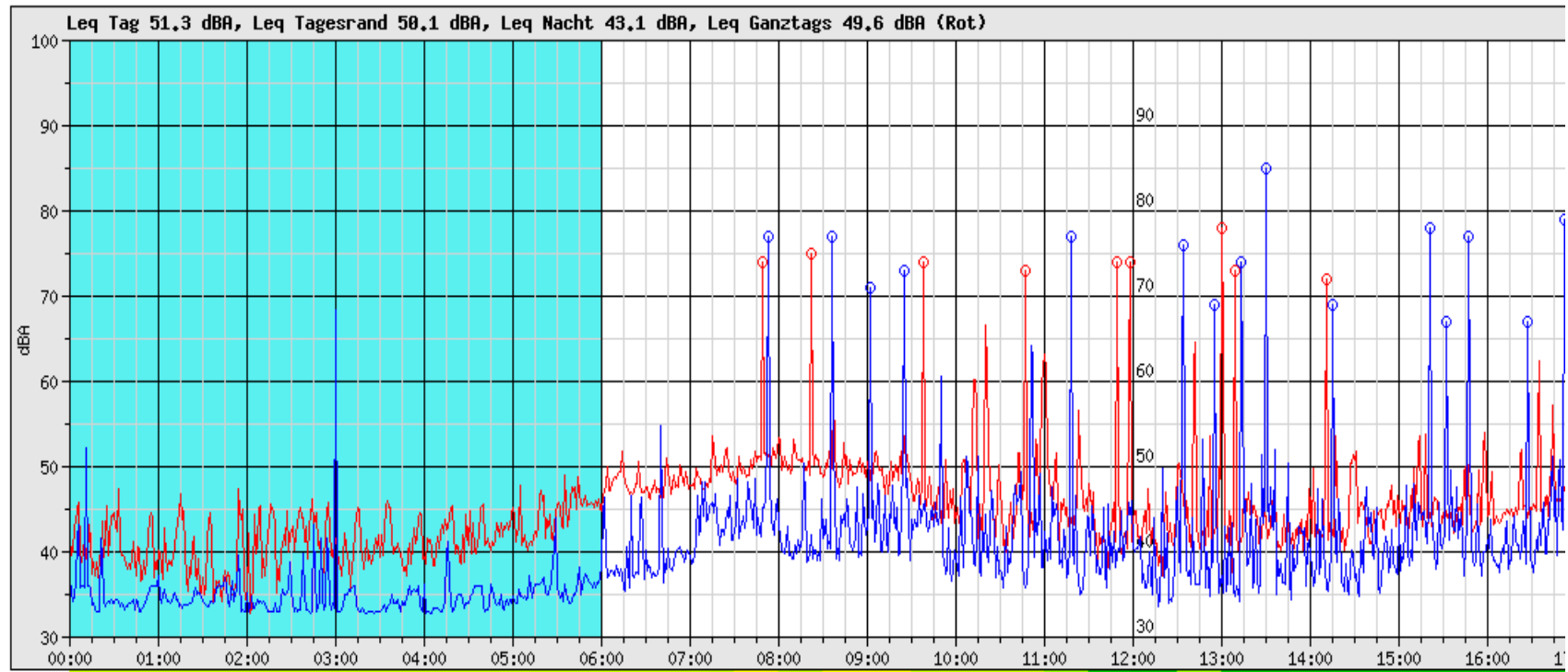


Online Lärmmessungen durch: [Deutscher Fluglärmdienst e.V.](http://www.DFLD.de) (www.DFLD.de)

[Regio](#)

12.02.2016 (Freitag): **Geisenbrunn** \*\*\*  
**Neuhochstadt** \*\*\*

Ansicht:  Klassisch



Zoom-Navigation  
Bereich anklicken

Datums-Navigation  
◀ Eingabe ▶

Letzte Kurve entfernen  
Kurve **überlagern** mit anderer Messstation  
Geisenbrunn \*\*\*

Windrichtung ▶  
[Erläuterung](#)

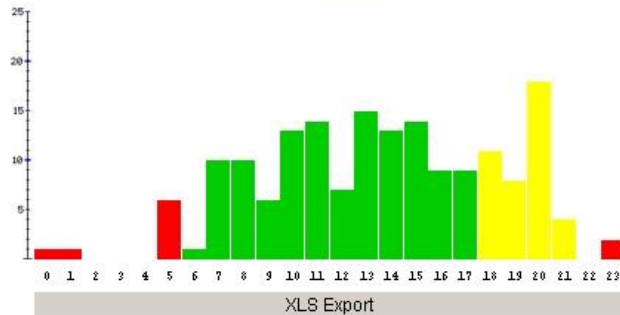


[Tages-Statistik](#)  
[Monats-Statistik](#)

[Jahres-Statistik](#)

## Anzahl erkannter Überflüge pro Stunde:

<< 03.2014 Benningen ... ABSCHICKEN Jahres-Statistik



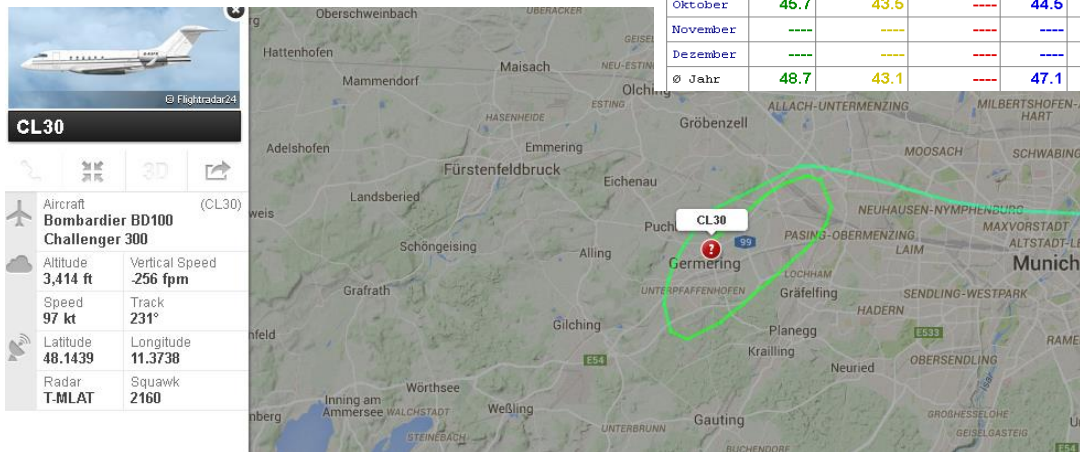
XLS Export

Lden (Nur Überflüge)  Lden (Gesamtlärm)

<< 2014 Geisenbrunn ... ABSCHICKEN

| Monat     | Nur Überflüge               |                                 |                                     |  |                             |  | NAT <sup>(68 dBA)</sup><br>(Nacht) |
|-----------|-----------------------------|---------------------------------|-------------------------------------|--|-----------------------------|--|------------------------------------|
|           | L <sub>Tag</sub><br>(06-18) | L <sub>Tagrand</sub><br>(18-22) | L <sub>Nacht</sub><br>(00-06+22-24) | L <sub>Nat</sub> <sup>(1)</sup><br>(00-24) | L <sub>Tag</sub><br>(06-22) | L <sub>Nat</sub> <sup>(3)</sup><br>(00-24) |                                    |
| Januar    | ---                         | ---                             | ---                                 | ---  | ---                         | ---  | ---                                |
| Februar   | ---                         | ---                             | ---                                 | ---  | ---                         | ---  | ---                                |
| März      | ---                         | ---                             | ---                                 | ---  | ---                         | ---  | ---                                |
| April     | ---                         | ---                             | ---                                 | ---  | ---                         | ---  | ---                                |
| Mai       | ---                         | ---                             | ---                                 | ---  | ---                         | ---  | ---                                |
| Juni      | 69.5                        | ---                             | ---                                 | 69.5                                       | 69.5                        | 69.5                                       | 0                                  |
| Juli      | 48.2                        | 38.4                            | 35.8                                | 46.9                                       | 47.1                        | 46.7                                       | 6                                  |
| August    | 48.2                        | 39.1                            | ---                                 | 45.8                                       | 47.1                        | 45.4                                       | 0                                  |
| September | 46.7                        | 46.3                            | ---                                 | 46.7                                       | 46.6                        | 44.9                                       | 0                                  |
| Oktober   | 46.7                        | 43.5                            | ---                                 | 44.5                                       | 45.3                        | 43.4                                       | 0                                  |
| November  | ---                         | ---                             | ---                                 | ---  | ---                         | ---  | ---                                |
| Dezember  | ---                         | ---                             | ---                                 | ---  | ---                         | ---  | ---                                |
| Ø Jahr    | 48.7                        | 43.1                            | ---                                 | 47.1                                       | 47.8                        | 46.4                                       | 0.1                                |

## Identifikation mittels Flightradar24



| Monats-Statistik                      |                   |  |
|---------------------------------------|-------------------|--|
| Benningen ... , März 2014             |                   |  |
| Anzahl erkannter Überflüge pro Stunde |                   |  |
| Stunde                                | Üb<br>erfl<br>üge |  |
| 0                                     | 1                 |  |
| 1                                     | 1                 |  |
| 2                                     | 0                 |  |
| 3                                     | 0                 |  |
| 4                                     | 0                 |  |
| 5                                     | 6                 |  |
| 6                                     | 1                 |  |
| 7                                     | 10                |  |
| 8                                     | 10                |  |
| 9                                     | 6                 |  |
| 10                                    | 13                |  |
| 11                                    | 14                |  |
| 12                                    | 7                 |  |
| 13                                    | 15                |  |





**Fluglärm e.V.**

**Das ist die einzige  
Information,  
die die Gemeinde Gilching  
von der EDMO erhält.**

Gemeinde Gilching  
14. Jan. 2016



**EDMO-Flugbetrieb GmbH**  
Sonderflughafen Oberpfaffenhofen  
82230 Weßling

EDMO-Flugbetrieb GmbH, Postfach 1153, 82230 Weßling

**Gemeinde Gilching**  
Rathausstraße 2  
  
82205 Gilching

Ansprechpartner: Herr Vrech  
Telefon: +49 (0) 8153. 8817 26 43  
Telefax: +49 (0) 8153. 8817 28 75  
E-Mail: [verwaltung@edmo-airport.de](mailto:verwaltung@edmo-airport.de)  
Referenz: TV/8

Datum 12.01.2016

**Sonderflughafen Oberpfaffenhofen**  
**Motorflugbewegungen und Triebwerksprobeläufe 01.01.2015 bis 31.12.2015**

Sehr geehrte Damen und Herren,

wir möchten Sie hiermit über die am Sonderflughafen Oberpfaffenhofen durchgeführten Motorflugbewegungen und Triebwerksprobeläufe unterrichten.

Für den Zeitraum 01.01.2015 bis 31.12.2015 hat sich am Sonderflughafen Oberpfaffenhofen folgendes Flugaufkommen ergeben:

**Motorflugbewegungen**

- Starts und Landungen insgesamt

9.762 (100 %)

9.762 (100 %)

davon

**Starts und Landungen der am Sonderflughafen  
Oberpfaffenhofen ansässigen Sportfluggruppe  
(FSG im DLR e.V.)**

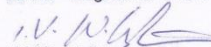
5.353 (54,84 %)

5.353 (54,84 %)

766  
324,40


Mit freundlichen Grüßen

EDMO - Flugbetrieb GmbH

  
i.V. W. Meißner  
Leiter Flughafenbetrieb

EDMO-Flugbetrieb GmbH  
Sonderflughafen Oberpfaffenhofen  
Postfach 11 53  
D-82230 Weßling  
Sitz der Gesellschaft: Weßling  
Registergericht: Amtsgericht München, HRB 144377

Geschäftsführung:  
Dr. Heinrich J. Rodewig

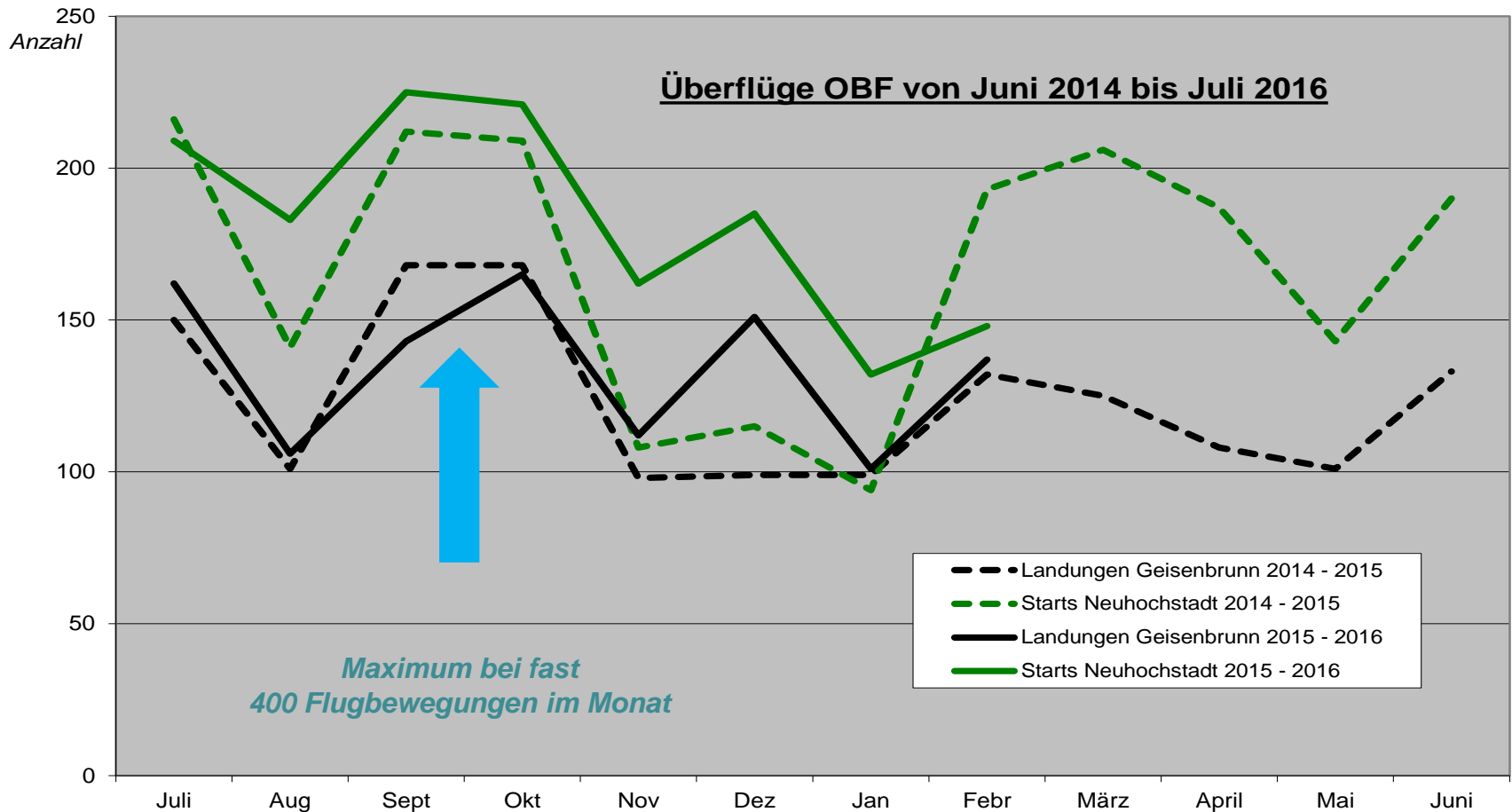
  
i.A. Th. Vrech  
Flughafenverwaltung

Bankverbindung:  
HypoVereinsbank, Freising  
Konto: 384 705 026  
BLZ: 700 211 80  
Steuernummer: 125/20533  
USt-ID-Nummer: DE225783909



|                       |                            | 2013         | 2014         | 2015         |  |
|-----------------------|----------------------------|--------------|--------------|--------------|--|
| <b>EDMO</b>           | Flugbewegungen gesamt      | 9.622        | 11.090       | 9.762        |  |
|                       | davon Sport                | 4.742        | 6.594        | 5.353        |  |
|                       | davon Geschäftsverkehr     | <b>4.880</b> | <b>4.496</b> | <b>4.409</b> |  |
| <b>Eigene Messung</b> | Landungen über Geisenbrunn |              |              | 1.537        |  |
|                       | Starts über Neuhochstadt   |              |              | 2.197        |  |
|                       | Gesamt                     |              |              | <b>3.734</b> |  |
|                       | davon sonn-/feiertags      |              |              | <b>227</b>   |  |
|                       | Landungen über Geisenbrunn |              |              | 97           |  |
|                       | Starts über Neuhochstadt   |              |              | 130          |  |
|                       |                            |              |              |              |  |

- Fazit:**
1. Unsere Zählung liegt unter der von der EDMO angegebenen Anzahl.
  2. Die Anzahl der Sonn- und Feiertagsflüge liegt bereits **über** dem erlaubten Wert.



**Die 6 verkehrsreichsten Monate, die zur Berechnung des Dauerschallpegels heran gezogen werden, sind die Monate Februar, April, März sowie Juli, September und Oktober**

### Bisherige Erkenntnisse:

1. Die Nachtzeiten 22:00 bis 7:00 werden im Wesentlichen eingehalten  
- es gibt z.B. Landungen morgens um 7:01, aber keine einzige um 6:59.
2. Erlaubte Anzahlen von Landungen und Starts an Sonn- und Feiertagen von 200 im Jahr werden allerdings **überschritten**  
(gezählt haben wir 97 Landungen und 130 Starts, also **227 Flugbewegungen**).
3. Auch wenn die die Gesamtzahl der genehmigten Flugbewegungen noch nicht ausgeschöpft wird, gibt es doch schon **sehr belastende Situationen**  
- z.B. 20 Jet-Flüge pro Tag oder mehrere Jet-Flüge innerhalb einer Stunde).
4. Der Hubschrauberverkehr wird **verstärkt** betrieben.
5. Schalldruckpegel von **bis zu 100 dB** wurden bereits gemessen.
6. Beobachtete Verspätungen wurden auf Beschwerdeanfragen unsererseits vom Bayerischen Luftamt meist zufriedenstellend beantwortet.

Im Geschäftreiseflugverkehr Oberpfaffenhofen dominieren strahlgetriebene Flugzeuge (Jets), dazu kommen einige turbopropgetriebene Typen:

**Alle bekannten Gewichts- bzw. Reichweiten-Klassen:** vom Very Light Jet (z.B. Cessna Citation Mustang, 4to, 2.100 km) bis zum Very Long Range Jet (z. B. Bombardier Global 6000, 44to, 11.400km)

**Alle bekannten Hersteller und Typen:** Bombardier (Learjet, Challenger, Global), Cessna (von Citation1 bis Citation Sovereign), Dassault (Falcon), Gulfstream (G100 bis G650), Embraer (Phenom, Legacy, Lineage), Hawker Beechcraft, Pilatus und Piper (Turboprop)

**Alle Altersklassen:** Von alten Baumustern aus den 1960/1970ern (Hawker800, Falcon 50) bis modernen (Gulfstream G650, Embraer Phenom300, HondaJet)

**Oberpfaffenhofen wird derzeit schon von allen bekannten Geschäftsreiseflugzeug-Typen angefliegen.**

**Die Definition des „qualifizierten Geschäftsreiseflugverkehrs“ und weitere Genehmigungsbedingungen schränken den Nutzerkreis in keiner Weise ein.**

### Deutsche Charterflottenbetreiber

z. B. htm Jet Service GmbH&Co. KG München, Aero-Dienst GmbH&Co. KG Nürnberg

### Internationale Charterflottenbetreiber

Häufig: NetJets Europe, Portugal (Kennung CS-), Berkshire Hathaway, Warren Buffet

### Konzerneigene Flottenbetreiber

Volkswagen: „Lion Air Services“ Cayman Islands, Novartis „Japat AG“ Basel M-NNAA

### Sonstige Firmen und „private owner“

SIXT Air GmbH Pullach: M-SIXT Cessna CJ4 525C

Pacelli Beteiligungsgesellschaft München: M-FALZ Dassault Falcon 7X

### Registrierung/Staatszugehörigkeit der gesichtete Flugzeuge, Beispiele:

|                |                       |                               |                      |
|----------------|-----------------------|-------------------------------|----------------------|
| D- Deutschland | HA- Ungarn            | HB- Schweiz                   | OD- Libanon          |
| OE- Österreich | YR- Rumänien          | N- USA                        | EC- Spanien          |
| TC- Türkei     | <b>9H- Malta</b>      | <b>P4- Aruba (NL)</b>         | A6- Ver. Ar. Emirate |
| RA- Rußland    | <b>M- Isle of Man</b> | CS- Portugal (NetJets Europe) |                      |

**Oberpfaffenhofen wird von einem breiten und sehr internationalen Nutzerkreis angefliegen.**

**Der Geschäftsreiseflugverkehr hat sich somit in Oberpfaffenhofen bereits etabliert.**

### Besonders auffällig:

**Dassault Falcon 7X**, Lärm regelmäßig bis 85 dB  
das größte, schnellste und reichweitenstärkste Flugzeug  
von Dassault (31,3 to, 11.020 km, 41 Mio. \$)  
Dreistrahlig (aufgrund früherer Sicherheits-Vorschriften)

Obwohl für Ultra-Langstrecke konzipiert, wird die Falcon 7X  
in Oberpfaffenhofen regelmäßig für **Kurzstreckenflüge**  
eingesetzt: v. a. nach Basel, Zürich, St. Gallen, Genf

### Ebenfalls auffällig:

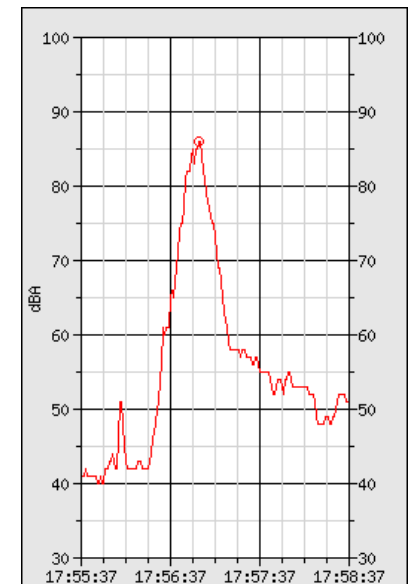
**Dassault Falcon 900 (1984)** und **Falcon 50 (1976)**

Vorgänger der Falcon 7X, ebenfalls dreistrahlig

**Dassault Falcon 2000** zweistrahlige Variante der Falcon 900

**Raytheon Hawker 800** basiert auf der Hawker Siddely 125, 1962

**Bombardier Global 5000** und **Global 6000** (bis 44 to)



### **Die genehmigten Flugzeugtypen über 25 Tonnen**

Dassault Falcon 7X (31,3 to) + Falcon 900 (dreistrahlig!)

Bombardier Global (bis 44 to), Gulfstream 500

Größe und Gewicht bedeuten: absolut größere Lärmemissionen, höhere Grenzwerte nach ICAO Chapter 3 und 4, lange Startstrecken bis 1800m, niedrige Überflughöhen mit voller Leistung.

### **Ältere Flugzeugtypen verschiedener Gewichtsklassen**

Einige eingesetzte Flugzeugmuster und Antriebsturbinen gehen auf die 1960er Bzw. 1970er Jahre zurück.

### **kein wirksamer Ausschluss besonders lauter Flugzeugtypen**

in London/Farnborough sind z.B. Falcon 50 oder Hawker Beechjet 400 wegen Lärm ausgeschlossen, in Oberpfaffenhofen sind diese zulässig und in 2016 geflogen.

### **Flugverhalten**

Häufig Starts mit deutlichem Rückenwind, das bedeutet längere Startstrecke, niedrige Überflughöhe, Gas wird später zurückgenommen.

Gelegentlich tiefes Einkurven über Wohngebieten („visual circular approach“)